

НАЦІОНАЛЬНА АКАДЕМІЯ НАУК УКРАЇНИ
ІНСТИТУТ ДЕМОГРАФІЇ ТА ПРОБЛЕМ ЯКОСТІ ЖИТТЯ

“Затверджую”

Директор ІДПЯЖ НАН України

Лібанова Е.М.
Лібанова Е.М.
“25” грудня 2024 р.



**ПРОГНОЗ ЧИСЕЛЬНОСТІ ТА СТАТЕВО-ВІКОВОГО СКЛАДУ
НАСЕЛЕННЯ ВІННИЦЬКОЇ ТЕРИТОРІАЛЬНОЇ ГРОМАДИ до 2041 р.**

Керівник, к.е.н., с.н.с.:

Л.О.Ш.

О.В.Позняк

КИЇВ–2024


СПИСОК ВИКОНАВЦІВ

Керівник, головний
науковий співробітник;
к.е.н., с.н.с.



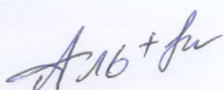
О.В. Позняк

Провідний науковий
співробітник; к.е.н., с.н.с.



П.Є. Шевчук

Молодший науковий
співробітник; д.ф.



О.К. Гаврилюк

ЗМІСТ

1. Попередні зауваження	4
2. Аналіз демографічного розвитку у Вінницькій територіальній громаді в перші десятиліття XXI ст.	4
3. Демографічний прогноз.....	9
3.1. Оцінка статеві-вікової структури на початок 2024 та 2025 років.....	9
3.2. Прогноз народжуваності	9
3.3. Прогноз смертності й очікуваної тривалості життя	10
3.4. Прогноз міграцій населення	12
3.5. Прогноз чисельності та статеві-вікового складу наявного населення Вінницької ТГ до 2041 р.....	13
4. Прогноз розподілу домогосподарств за кількістю членів	15
5. Додатки.....	18

1. Попередні зауваження

Час від останнього перепису населення невпинно збільшується, що сприяє накопиченню викривлень і невідповідностей у поточних оцінках окремих демографічних показників. Такі спотворення могли накопичитися ще до початку 2022 року. Повномасштабне вторгнення Росії в Україну додатково ускладнило оцінку ступеня залученості населення до захисту від агресії, впливу на регіон обстрілів та обсягів людських втрат унаслідок війни. Проте головним фактором, що впливає на динаміку чисельності населення Вінницької територіальної громади (ТГ), є міграція. Навіть у мирний час статистика міграції була ненадійною, а в умовах війни стає цілком непередбачуваною.

Після завершення війни та проведення повоєнного перепису населення демографічний прогноз потребуватиме уточнення.

2. Аналіз демографічного розвитку у Вінницькій територіальній громаді в перші десятиліття XXI ст.

Чисельність і вікова структура населення

З часу останнього перепису до початку 2022 року чисельність наявного населення Вінниці зросла на 3,7% – з 356 665 до 369 739 осіб. За період 2002–2021 років природний приріст населення залишався незначно від’ємним. Попри те, що в окремі роки сальдо міграції також було від’ємним, у більшості випадків кількість прибулих перевищувала кількість вибулих. Таким чином, загальний баланс міграційного руху в місті за цей період був додатним і компенсував природний спад. За період від початку 2022 до жовтня 2024 року чисельність населення Вінницької ТГ скоротилася на 8% – із 387 439 до 356 527 осіб.

Для всіх населених пунктів Вінницької ТГ приріст чисельності населення за цей самий період виявився трохи більшим – 3,9%. Із загальної чисельності населення громади на місто Вінницю припадає близько 95%. Нижче аналізується переважно демографічна ситуація у Вінниці, оскільки дані щодо сільських населених пунктів фрагментарні. До того ж, демографічні показники малолюдних популяцій мають значну випадкову складову, що унеможлиблює виокремлення тренду. Тому вважатимемо, що розбіжності між описаними демографічними показниками для міста Вінниці й аналогічними показниками на рівні громади перебувають у межах допустимої статистичної похибки.

Як і в більшості великих міст, у Вінниці відносно молода вікова структура населення, що суттєво впливає на показники природного руху та динаміки чисельності. Зокрема, частка населення працездатного віку значно перевищує середній показник по області. Хоча частка осіб до 18 років у Вінниці нижча за обласний показник, питома вага осіб старше 60 років є набагато меншою (табл. 1).

Таблиця 1. Питома вага населення окремих вікових груп в м. Вінниця і Вінницькій області за переписом 2001 р. та на початок 2022 р. (%) *

	м. Вінниця		Вінницька обл.	
	Перепис	2022 р.	Перепис	2022 р.
до 16 років	17.9	16.4	18.9	16.3
16–59 років	67.6	62.2	57.1	58.9
60 років і старше	14.5	21.4	24.0	24.8
<i>разом</i>	<i>100</i>	<i>100</i>	<i>100</i>	<i>100</i>
в т. ч.				
жінки у віці 15–49	30.5	26.3	24.2	22.9

* обчислено за даними Держстату України

Прибуття молоді для здобуття освіти зумовило підвищену частку вікової групи 17–21 рік під час перепису 2001 року. Згідно з реєстраційними даними, більшість цих осіб залишилися у місті, формуючи значну частку працездатного населення (рис. 1). Це також пояснює високий відсоток жінок репродуктивного віку.

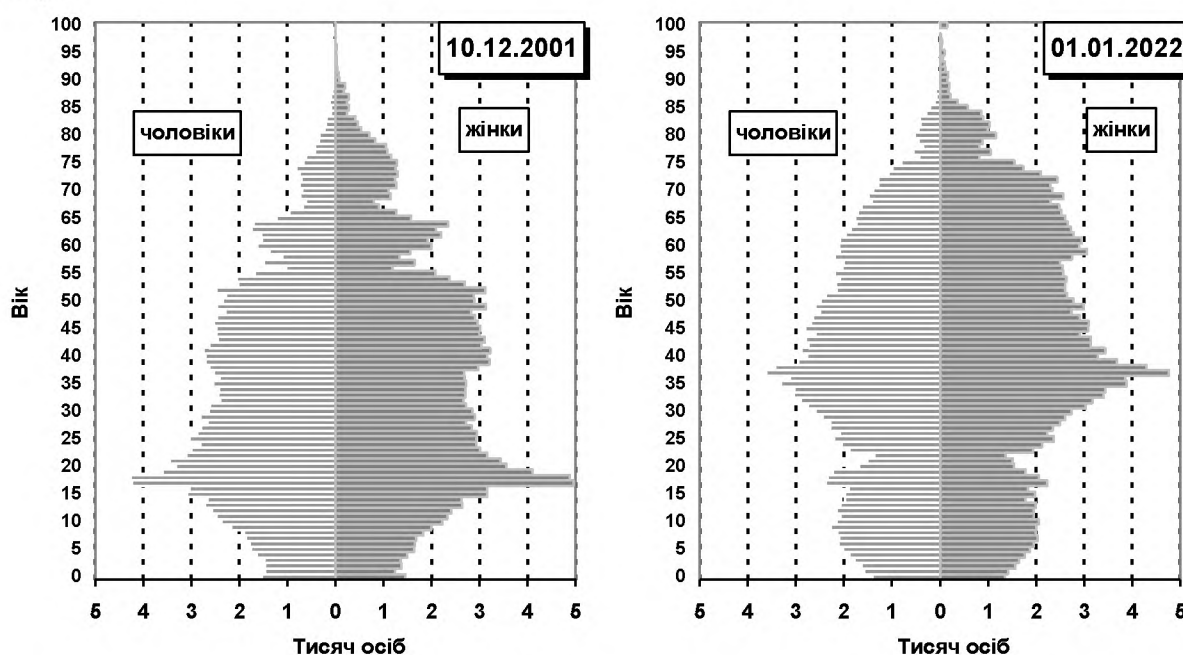


Рисунок 1. Статеві-вікові піраміди населення м. Вінниця за переписом 2001 р. і на початок 2022 р.

Джерело: за даними Держстату України

Народжуваність

Загальні коефіцієнти народжуваності у Вінницькій області близькі до середніх по Україні та дещо нижчі за відповідні показники по Вінниці (рис. 2). Враховуючи, що населення області має один із найвищих рівнів демографічного старіння серед регіонів України, зрозуміло, що таке співвідношення обумовлене впливом вікової структури.

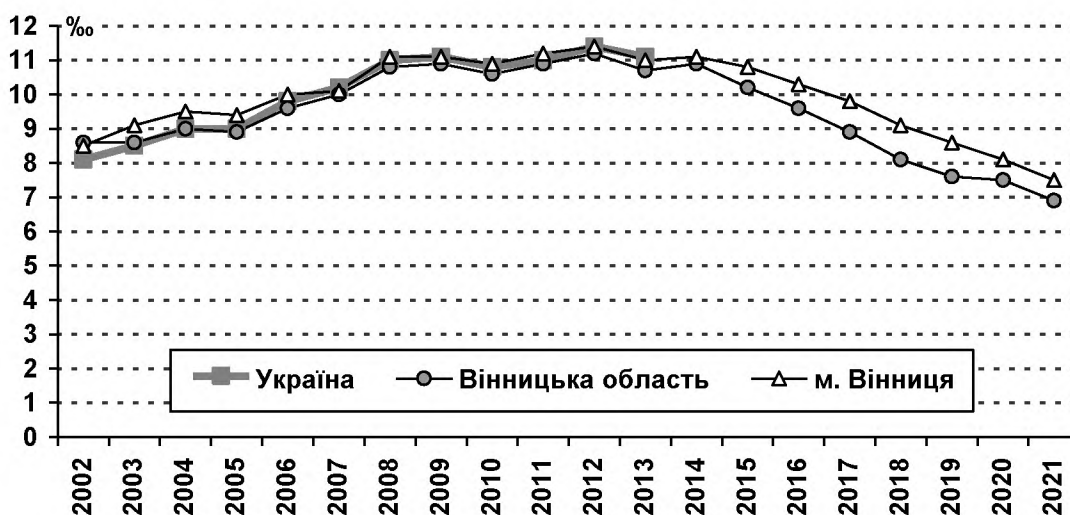


Рисунок 2. Загальні коефіцієнти народжуваності в м. Вінниця, Вінницькій області й Україні

Джерело: за даними Держстату України. За 2014–2021 рр. для України дані не наведені через територіальну незіставність.

Показник сумарної народжуваності, який враховує вікову структуру, свідчить, що фактичний рівень народжуваності у Вінниці є нижчим за обласний, хоча в 2018–2021 спостерігалось певне зближення (рис. 3). Ймовірним поясненням цього є переоцінка Держстатом чисельності жінок репродуктивного віку у Вінницькій області через тривалу відсутність перепису. Без проведення нового перепису та відновлення форм статистичної звітності про народження справжній рівень і причини змін у народжуваності можуть бути оцінені лише доволі приблизно.

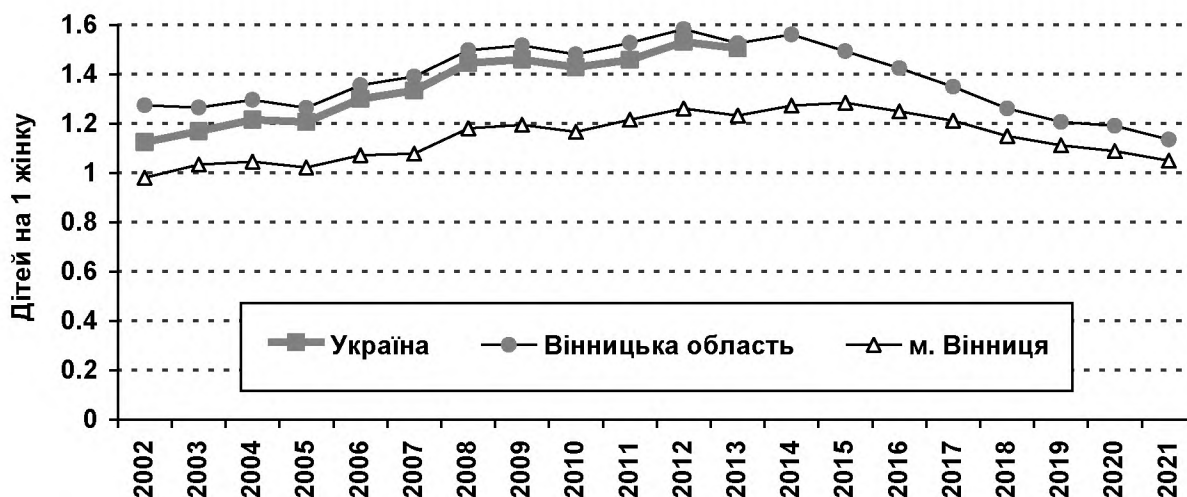


Рисунок 3. Показник сумарної народжуваності в м. Вінниця, Вінницькій області й Україні

Джерело: за даними Держстату України. За 2014–2021 рр. для України дані не наведені через територіальну незіставність.

Смертність і природний приріст

Загальні коефіцієнти смертності у Вінниці значно нижчі за обласні, що зумовлено переважно віковою структурою (рис. 4). Вінницька область має значно більшу частку осіб похилого віку, ніж обласний центр (табл. 1). Пандемія Covid-19 у 2020–2021 роках істотно вплинула на зміну рівня смертності, як у Вінниці, так і в області.

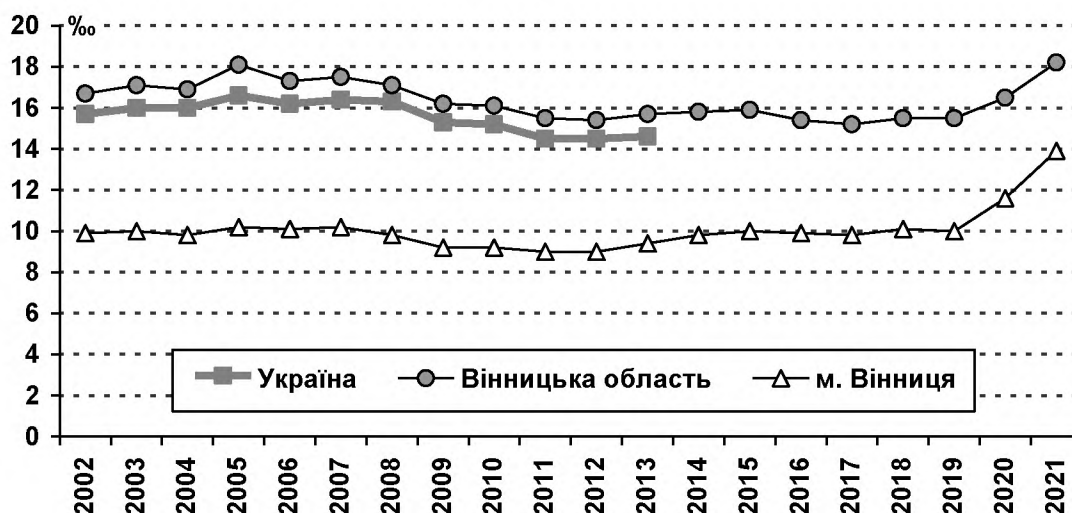


Рисунок 4. Загальні коефіцієнти смертності в м. Вінниця, Вінницькій області й Україні

Джерело: за даними Держстату України. За 2014–2021 рр. для України дані не наведені через територіальну незіставність.

Середня очікувана тривалість життя при народженні у Вінниці є вищою, ніж в області (рис. 5). У 2021 році цей показник для жінок міста становив 76,2 року. Для чоловіків цей показник досяг 68,3 року.

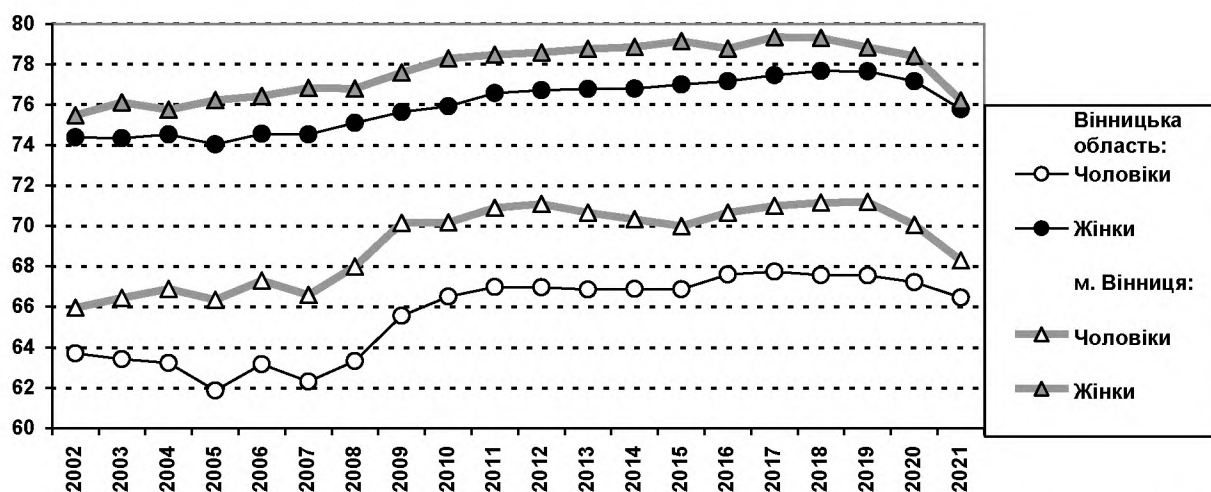


Рисунок 5. Середня очікувана тривалість життя при народженні в м. Вінниця, Вінницькій області

Джерело: обчислено за даними Держстату України.

Загальні коефіцієнти природного приросту, які залежать від співвідношення народжуваності (рис. 2) та смертності (рис. 4), також зазнають впливу вікової структури. Молодша структура населення Вінниці забезпечує місту вигіднішу демографічну ситуацію порівняно з областю в цілому. У 2008–2016 роках коефіцієнт природного приросту був навіть додатним, що рідко спостерігається у сучасній Україні.

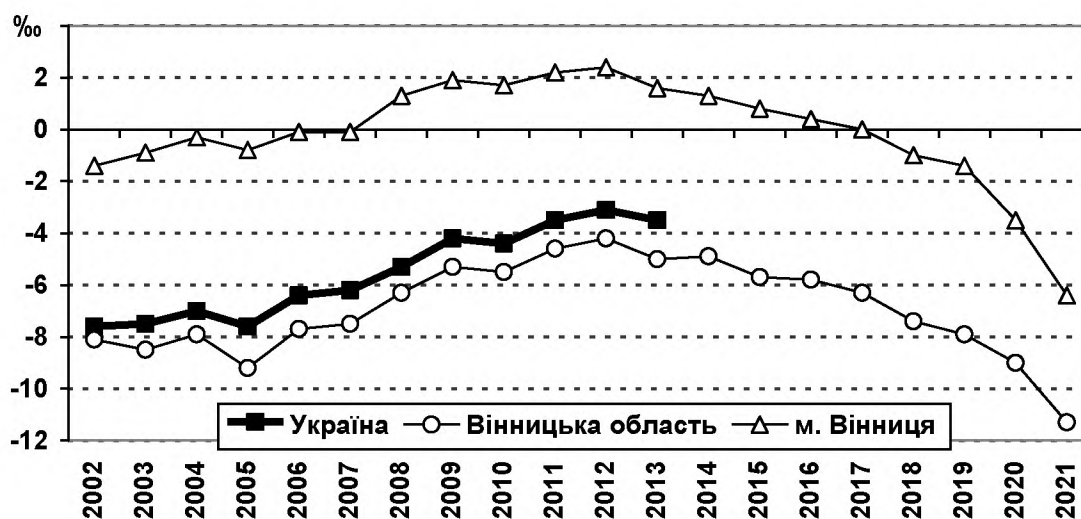


Рисунок 6. Загальні коефіцієнти природного приросту населення в м. Вінниця, Вінницькій області й Україні

Джерело: за даними Держстату України. За 2014–2021 рр. для України дані не наведені через територіальну незіставність.

3. Демографічний прогноз

3.1. Оцінка статеві-вікової структури на початок 2024 та 2025 років

Як уже згадувалося вище, оцінка розподілу населення за статтю та віком уже на початок 2022 року була досить непевною через тривалу відсутність перепису населення. Проте, однаково слід на щось спиратися, тож вихідною гіпотезою була така, що населення Вінниці точно розподілене за статтю та віком, як за оцінкою Держстату. Щодо смт. Десна було здійснено повну реконструкцію статеві-вікової структури за період після перепису до початку 2022 року на основі доступних даних Держстату за когортно-компонентною моделлю.

За період 2022–2025 років за тією ж когортно-компонентною моделлю були обчислені статеві-вікові структури на початок 2024 та на початок 2025 таким чином, щоб вони якомога точніше узгоджувалися з доступними даними на початок жовтня 2024 року про широкі вікові групи до 18, 19–59 та 60 років і старше. Для Вінниці відхилення склало не більше 0,9%. Для Десни відхилення склало не більше 2,5%. Зважаючи на малу людність Десни, а також те, що ця оцінка стосується вже початку 2025 року, а не початку жовтня 2024 року, можна зробити висновок, що було досягнуто прийнятної точності.

3.2. Прогноз народжуваності

Рівень народжуваності, досягнутий в Україні ще до початку повномасштабної війни, був одним із найнижчих у світі. У великих містах, таких як Вінниця, народжуваність зазвичай іще нижча за середній показник по країні. Як саме репродуктивна поведінка населення України зміниться в умовах війни, залишається невідомим. З одного боку, досягнутий показник сумарної народжуваності у Вінниці, близько 1 дитини на жінку (рис. 3), свідчить про ризик подальшого зниження цього рівня. Це може означати відмову від материнства ще більшої кількості жінок. З іншого боку, жінки можуть перенести дітонародження на пізніший період. Так званий *tempo*-ефект може значно знизити показники народжуваності у поточних календарних роках, однак він менш помітно вплине на остаточну плідність у реальних поколіннях.

Головною невизначеністю залишається тривалість війни. Цей чинник гальмуватиме дітородну активність. Утім, завершення війни може стимулювати реалізацію відкладених у попередні роки дітонароджень і призвести до короткострокового зростання народжуваності, відомого як *baby-boom*. У

запропонованому прогнозі умовно вважається, що війна закінчиться в 2026 році. За цього сценарію, показник сумарної народжуваності у 2028 році повернеться до рівня близько 1 дитини на жінку в середньому (табл. 2).

Надалі, за реалістичним варіантом, рівень народжуваності стабілізується на показниках, близьких до «доковідних»: 1,1–1,2 дитини на жінку (табл. 2). Загальний коефіцієнт народжуваності у другій половині 2030-х років перевищить 8‰.

Таблиця 2. Прогноз показника сумарної народжуваності у Вінницькій ТГ

Варіант	2025	2030	2035	2040
Реалістичний	0.90	1.06	1.17	1.21
Оптимістичний	0.90	1.16	1.31	1.37

Джерело: авторський прогноз.

Оптимістичний варіант припускає реалізацію відкладених дітонароджень у повоєнні роки. Це, разом із підвищенням рівня життя та економічним поживанням, може забезпечити дещо вищий рівень народжуваності – до понад 1,3 дитини на жінку в середньому в 2030-х роках (табл. 2). Зважаючи на особливості переважно міського населення Вінницької ТГ (міське населення має нижчу схильність до народжуваності) та тривалий період наднизької народжуваності, який зберігається в Україні (що встановлює певний стандарт дітності в сім'ях), рівень простого відтворення (2,1 дитини на жінку) досягти не вдасться. Загальні коефіцієнти народжуваності навряд чи зростуть понад 11‰ через демографічне старіння населення.

3.3. Прогноз смертності й очікуваної тривалості життя

Сьогодні залишаються невідомими масштаби смертності у Вінниці, спричинені війною, а також її тривалість та інтенсивність. Брак детальних даних робить оцінку реального рівня смертності надскладною. Моделювання демонструє, що навіть незначне збільшення числа смертей серед осіб призовного віку спричиняє різке зниження середньої очікуваної тривалості життя через втрату життєвого потенціалу молодими поколіннями. На період війни середня очікувана тривалість життя при народженні для чоловіків прогнозується на рівні близько 66,5 року. Серед жінок цей показник становитиме 78,5 року (табл. 3).

Після завершення війни та припинення смертей унаслідок воєнних дій смертність швидко повернеться до «доковідного» рівня. Як було показано вище, середня очікувана тривалість життя при народженні в 2010–2019 роках стабільно зберігалася на рівні понад 70 років у чоловіків і понад 78 років – у жінок (рис. 5). До того ж, спостерігається загальносвітова тенденція до зниження смертності, зумовлена зростанням рівня життя та доступності якісної медичної допомоги. Тому за мирного розвитку очікується подальше зростання тривалості життя, принаймні до сучасного рівня економічно розвинених країн.

За реалістичним варіантом, у повоєнний період середня очікувана тривалість життя при народженні зросте до 73,8 року для чоловіків і 80,4 року для жінок у 2040 році (табл. 3). Загальні коефіцієнти смертності, які залишатимуться підвищеними під час війни, після війни повернуться до довоєнного рівня. Але згодом почнуть поступово збільшуватися до майже 14‰ у другій половині 2030-х через демографічне старіння населення.

Таблиця 3. Прогноз середньої очікуваної тривалості життя при народженні у Вінницькій ТГ

Варіант, стать	2025	2030	2035	2040
Реалістичний				
Чоловіки	66.5	71.8	72.8	73.8
Жінки	78.5	79.2	79.8	80.4
Оптимістичний				
Чоловіки	66.5	71.9	73.2	74.4
Жінки	78.5	79.4	80.3	81.2

Джерело: авторський прогноз.

Оптимістичний варіант передбачає дещо швидше зростання тривалості життя після війни. Так, середня очікувана тривалість життя при народженні може досягти 74,4 та 81,2 року в 2040 році, що відповідає приросту 0,25 та 0,18 року на рік для чоловіків і жінок відповідно у повоєнний період. Оптимістичність цього варіанту підтверджується міжнародною практикою: у багатьох країнах Європи спостерігається стале зростання тривалості життя завдяки покращенню якості життя та розвитку медичних послуг. За цим варіантом коефіцієнти смертності у другій половині 2030-х становитимуть близько 12,0‰.

3.4. Прогноз міграцій населення

Починаючи з 2002 року і до року початку повномасштабного російського вторгнення в Україну динаміка сальдо міграції у м. Вінниця мала нестабільний характер. Однак, щорічне сальдо міграції в основному було додатним. Сальдо міграції коливалося в діапазоні від -1,7 до 2,9 тис. осіб (рис. 7). Упродовж перших двох років повномасштабної війни відбулося катастрофічне падіння міграційного приросту населення м. Вінниця через великі обсяги вимушеного переміщення, яке у 2024 році більш-менш стабілізувалося і досягло довоєнних діапазонних значень.

Майбутній розвиток м. Вінниця перебуватиме під впливом перебігу соціально-економічних процесів у Вінницькій області і залежатиме від результатів російсько-української війни, завершення якої очікується до 2026 року. Міграційну привабливість обласного центру може підвищити впровадження і реалізація стратегій розвитку різних секторів економіки на тлі повоєнної економічної відбудови та реструктуризації.

За *реалістичним варіантом* прогнозу міграційний приріст у м. Вінниця буде мати нестабільну динаміку, що буде напряду пов'язано із значною повоєнною хвилею повернення українських біженців з-за кордону починаючи з 2026 року. Після цілком природної і закономірної міграційної хвилі, з 2031 року відбудеться стабілізація і повернення міграційного сальдо регіонального центру до довоєнних показників. Загалом, упродовж 2031-2040 рр. спостерігатиметься спадаючий характер сальдо міграції м. Вінниця, що коливатиметься в діапазоні від -0,52 до 2,1 тис. осіб (рис. 7). Так, величина міграційного сальдо в останні роки прогнозного горизонту у м. Вінниця буде наближатися до від'ємного значення 2024 року, а порівняно з 2021 р. зазнає суттєвого спадання – з 1,5 тис. до 0,2 тис. осіб.

Згідно з *оптимістичним варіантом* прогнозу міграційна ситуація у обласному центрі буде значно кращою, хоча сальдо міграції і матиме нестабільну динаміку, що буде напряду пов'язано із значною повоєнною хвилею повернення українських біженців з-за кордону починаючи з 2026 року. Очікується, що як і за *реалістичним варіантом* починаючи з 2031 року відбудеться стабілізація міграційної ситуації в м. Вінниця. Упродовж 2026-2030 рр. сальдо міграції коливатиметься в межах від 5,5 до 15,3 тис. осіб – як результат початку повоєнної хвилі повернення українських біженців з-за кордону починаючи з 2026 року. Міграційне сальдо Вінниці в останні роки

прогнозного горизонту становитиме близько 4,2 тис. осіб, це майже у 3 рази більше, ніж значення оцінки сальдо міграції у 2021 р., й значно більше, ніж оцінковий показник 2024 року (рис. 7). Така сприятлива ситуація в останні роки прогнозного горизонту може бути пов'язана із зростанням (на перспективу) соціально-економічної ролі м. Вінниця у житті Вінницької ОТГ, Вінницького району та Вінницької області.

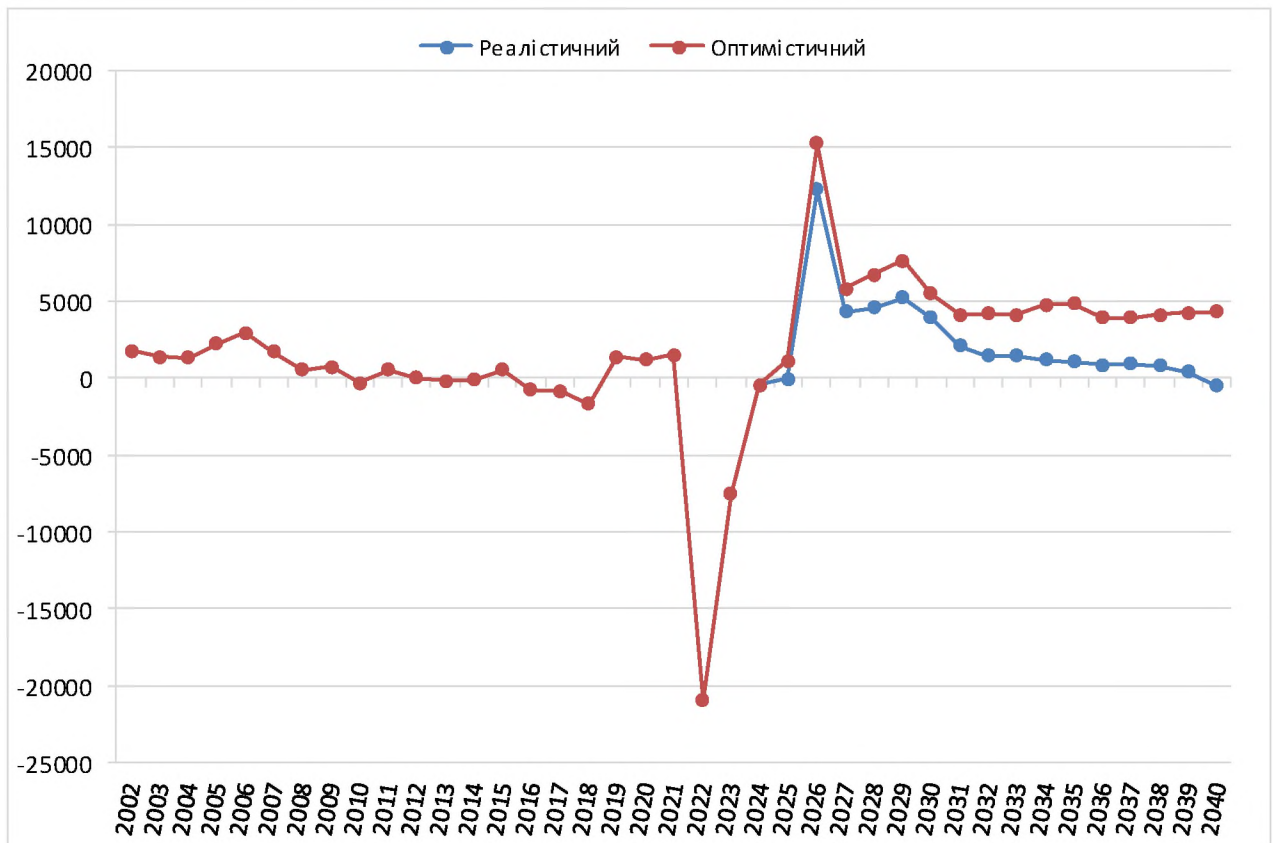


Рисунок 7. Сальдо міграцій населення м. Вінниця протягом 2002-2040 рр. за варіантами прогнозу, осіб

3.5. Прогноз чисельності та статеві-вікового складу наявного населення Вінницької ТГ до 2041 р.

Реалістичний варіант прогнозу передбачає загальне поступове зменшення чисельності населення регіонального центру до початку 2026 року, а протягом 2026-2031 рр. відбуватиметься зростання чисельності населення м. Вінниця через значну повоєнну хвилю повернення українських біженців з-за кордону, зрештою починаючи з 2032 року і до кінця прогнозного горизонту відбуватиметься щорічне зменшення чисельності населення в межах від -2,3 до -0,3 тис. осіб або на -0,9 тис. осіб щороку (рис. 8). Загалом, на кінець

прогнозованого періоду чисельність жителів Вінниці зменшиться на 3,8% відносно початку 2002 року – і становитиме 343,2 тис. осіб (на початку 2022 року – 369,7 тис. осіб; на початку 2024 року – 337,7 тис. осіб).

На початку прогнозного горизонту (2024 р.) серед мешканців обласного центру переважали жінки, які склали 54,9% від загальної чисельності населення. Протягом років прогнозу розглянуте превалювання зменшиться на 0,2 в.п. і частка жінок на початок 2041 р. становитиме 54,7%.

На кінець прогнозного горизонту (2041 р.) більше половини (56,7%) жителів регіонального центру перебуватиме у віці 19-59 років, що на 1,9 відсоткових пунктів менше, ніж на початку прогнозного горизонту. Стрімкими темпами посилюватиметься процес старіння населення м. Вінниця. Так, на кінець прогнозного періоду, відносно початку 2024 р., частка осіб віком 60 років і старше у місті збільшиться на 3,9 в.п. і дорівнюватиме 28,3%. За даним варіантом прогнозу, частка осіб віком 0-18 у м. Вінниця до 2041 р. зменшиться на 2,1 в.п. у порівнянні з початком 2024 р. і становитиме 15,0%.

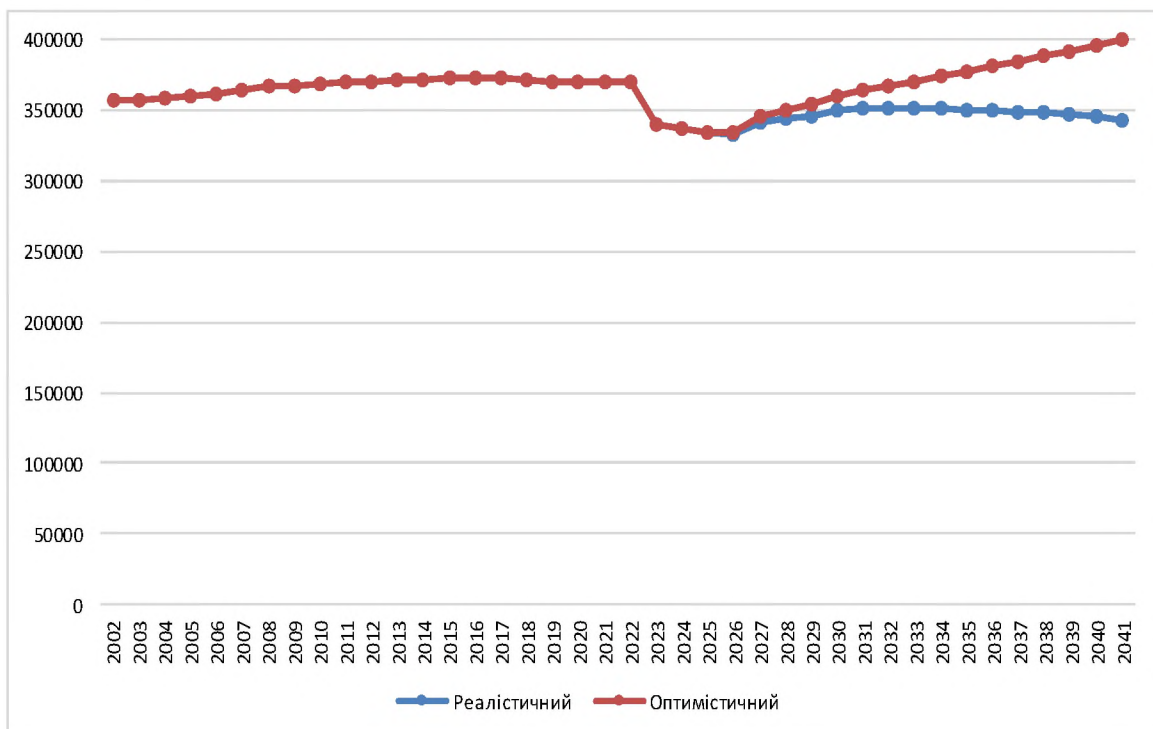


Рисунок 8. Чисельність населення м. Вінниця у 2002–2041 рр. за варіантами прогнозу, осіб

Згідно з оптимістичним варіантом прогнозу на регіональний центр чекає спочатку загальне поступове зменшення чисельності населення регіонального центру до початку 2026 року, а протягом 2026-2030 рр.

відбуватиметься швидке зростання чисельності населення м. Вінниця на 6,2 тис. осіб щороку (і станом на січень 2031 року становитиме 364,6 тис. осіб) через значну повоєнну хвилю повернення українських біженців з-за кордону, яка стабілізується починаючи з 2031 року і до кінця прогнозного горизонту відбуватиметься збільшення чисельності населення міста на 3,5 тис. осіб щороку (рис. 8). Загалом, на кінець прогнозованого періоду чисельність жителів Вінниці збільшиться на 8,1% відносно початку 2022 року або на 18,4% відносно початку 2024 року – і становитиме майже 400 тис. осіб.

Протягом років прогнозу превалювання жінок у структурі населення регіонального центру знизиться на 0,4 в.п. і їхня частка на початок 2041 р. складатиме 54,5%.

Зміна вікового складу населення м. Вінниця спричинить зменшення частки осіб віком 19-59 років на кінець прогнозного періоду на 1,3 в.п. (до 57,3%). Проте, абсолютна чисельність осіб даної групи у м. Вінниця зазнає збільшення на понад 30 тис. осіб. У обласному центрі посилиться процес старіння населення. Якщо на початку 2024 р. частка осіб віком 60 років і старше складала 24,4% населення міста, то до початку 2041 р. ця частка збільшиться на 1,0 в.п. Загалом, у регіональному центрі на кінець прогнозного періоду на 0,3 в.п. збільшиться частка осіб віком 0-18 років порівняно з початком 2024 р. (із 17,1% до 17,4%).

4. Прогноз розподілу домогосподарств за кількістю членів

Кожному суспільству за конкретних історико-географічних умов притаманний специфічний сімейний уклад – особливості сімейної структури, утворення та розвитку сімей, їхніх функцій, сімейних ролей чоловіка і жінки, становища дітей у сім'ї. Сімейний склад тісно пов'язаний із структурою населення за шлюбним станом, власне саме укладення шлюбу є джерелом формування сім'ї, а шлюбна пара – ядром останньої.

На формування та трансформації сімейного складу населення впливають такі чинники:

- ◆ рівень шлюбності;
- ◆ стійкість шлюбів та рівень розлучуваності;
- ◆ рівень народжуваності, в т.ч. шлюбної та позашлюбної;

- ◆ рівень смертності, в т.ч. дитячої та дорослих;
- ◆ традиції сімейного життя (чи вважається нормою сумісне проживання молодого подружжя з батьками одного з них);
- ◆ житлова забезпеченість.

На сучасному етапі об'єктом дослідження та одиницею статистичного обліку частіше виступає не сім'я, а домогосподарство. При підбитті підсумків Першого Всеукраїнського перепису населення домогосподарство визначалося як сукупність осіб, котрі спільно проживають в одному житловому приміщенні або його частині, забезпечують себе всім необхідним для життя, ведуть спільне господарство, повністю або частково об'єднують та витрачають кошти; ці особи можуть перебувати у родинних стосунках або стосунках свояцтва, не перебувати у будь-яких з цих стосунків, або бути і в тих і в інших стосунках. Відповідно під прогнозуванням сімейного складу населення дослідниками розуміється побудова прогнозу чисельності домогосподарств та їх розподілу за кількістю членів.

Домогосподарства поділяються на індивідуальні та колективні. *Індивідуальним* вважається домогосподарство, яке складається з однієї особи або двох і більше осіб, які пов'язані сумісним проживанням в окремому приміщенні або його частині, а також спільним бюджетом. *Колективне* домогосподарство – це сукупність осіб, які мешкають у спеціалізованих інституційних установах, призначених для колективного проживання: будинках дитини, дитячих будинках, школах-інтернатах для дітей-сиріт та дітей, що залишилися без батьківського піклування, будинках-інтернатах для осіб похилого віку та інвалідів, монастирях, казармах, установах кримінально-виконавчої системи тощо. До складу інституційного населення не включалися члени домогосподарств обслуговуючого персоналу, які можуть проживати в приміщеннях та на території вищезазначених установ.

Базою для оцінки перспективного співвідношення між кількістю членів індивідуальних та колективних домогосподарств, а також розподілу індивідуальних домогосподарств за кількістю членів є дані Першого

Всеукраїнського перепису населення 2001 р. щодо статево-вікової структури постійного населення та членів індивідуальних домогосподарств (зокрема розподілу за статтю та віком членів індивідуальних домогосподарств, які складаються з однієї особи), розподілу жінок за віком, шлюбним станом та кількістю народжених дітей, розподілу подружніх пар за віком подружжя, а також результати прогнозу чисельності та складу населення Вінницької ТГ до 2041 р.

Частка осіб, які входять до складу колективних домогосподарств по м.Вінниця за даними перепису 2001 р. становила близько 1,5%. Частка членів колективних домогосподарств в населенні за будь-якого випадку зменшиться (внаслідок трансформацій вікової структури населення) і становитиме по громаді в цілому на початок 2041 р. 1,29% за оптимістичним варіантом прогнозу і 1,18% за реалістичним варіантом.

З урахуванням змін у статево-віковій структурі населення на початок 2041 р. частка представників домогосподарств, які складаються з однієї особи, у загальній чисельності членів індивідуальних домогосподарств Вінницької ТГ становитиме 11,1% за оптимістичним варіантом прогнозу і 10,9% за реалістичним варіантом проти 10,8% по м. Вінниці станом на 5.12.2001 р.

Результати прогнозування розподілу індивідуальних домогосподарств за кількістю членів викладені у Додатку 13.

5. Додатки

**Додаток 1. Особливості статеві-вікової структури населення м. Вінниця на перспективу, осіб
(реалістичний варіант прогнозу)**

	2024(оцінка)			2026			2031			2036			2041		
	Ч	Ж	Всього	Ч	Ж	всього	Ч	Ж	всього	Ч	Ж	всього	Ч	Ж	всього
0	1189	1121	2310	989	932	1921	1277	1204	2481	1493	1407	2900	1523	1433	2956
1-2	2367	2264	4631	2268	2150	4418	2349	2220	4569	2911	2751	5662	3052	2881	5933
3	1294	1151	2445	1214	1157	2371	1062	1019	2081	1403	1335	2738	1524	1443	2967
4	1327	1287	2614	1134	1116	2250	1068	1035	2103	1354	1295	2649	1514	1437	2951
5	1459	1347	2806	1289	1155	2444	1105	1075	2180	1299	1244	2543	1498	1425	2923
6	1543	1446	2989	1330	1290	2620	1197	1164	2361	1234	1182	2416	1474	1405	2879
7-14	14033	13038	27071	13556	12646	26202	11642	11054	22696	9644	9379	19023	10164	9768	19932
15	1719	1669	3388	1736	1653	3389	1911	1804	3715	1465	1336	2801	1156	1134	2290
16	1630	1451	3081	1904	1765	3669	2114	2145	4259	1599	1598	3197	1280	1268	2548
17	1644	1642	3286	1975	1982	3957	2583	2630	5213	1922	1897	3819	1447	1451	2898
18	1516	1476	2992	1882	1744	3626	3112	3104	6216	2156	2172	4328	1582	1589	3171
19-59	92061	105729	197790	89286	102760	192046	95771	109954	205725	95893	109252	205145	91521	102980	194501
працездатного віку	96851	110298	207149	95047	108251	203298	103580	117833	221413	101570	114919	216489	95830	107288	203118
60 і старше	30362	51902	82264	30827	52654	83481	32729	55093	87822	35197	57173	92370	37742	59525	97267
60-69	18135	26723	44858	17680	25858	43538	17243	23817	41060	18322	23760	42082	20037	26011	46048
Всього	152144	185523	337667	149390	183004	332394	157920	193501	351421	157570	192021	349591	155477	187739	343216

**Продовження додатку 1. Особливості статево-вікової структури населення м. Вінниця на перспективу, осіб
(оптимістичний варіант прогнозу)**

	2024(оцінка)			2026			2031			2036			2041		
	Ч	Ж	Всього	Ч	Ж	всього	Ч	Ж	всього	Ч	Ж	всього	Ч	Ж	всього
0	1189	1121	2310	994	939	1933	1556	1466	3022	1984	1868	3852	2246	2114	4360
1-2	2367	2264	4631	2280	2161	4441	2741	2588	5329	3808	3594	7402	4408	4156	8564
3	1294	1151	2445	1218	1162	2380	1122	1077	2199	1809	1721	3530	2149	2037	4186
4	1327	1287	2614	1138	1120	2258	1121	1089	2210	1729	1655	3384	2103	2001	4104
5	1459	1347	2806	1294	1159	2453	1154	1124	2278	1632	1565	3197	2055	1958	4013
6	1543	1446	2989	1335	1294	2629	1244	1211	2455	1516	1451	2967	2004	1906	3910
7-14	14033	13038	27071	13588	12678	26266	11952	11354	23306	10528	10235	20763	12899	12380	25279
15	1719	1669	3388	1750	1670	3420	1968	1865	3833	1591	1469	3060	1360	1348	2708
16	1630	1451	3081	1947	1815	3762	2232	2280	4512	1845	1875	3720	1631	1660	3291
17	1644	1642	3286	2053	2073	4126	2823	2907	5730	2388	2433	4821	2063	2154	4217
18	1516	1476	2992	1945	1817	3762	3458	3505	6963	2765	2876	5641	2359	2479	4838
19-59	92061	105729	197790	89546	103082	192628	99627	114603	214230	104842	120110	224952	107060	121875	228935
працездатного віку	96851	110298	207149	95491	108787	204278	108140	123295	231435	111840	127294	239134	113113	128168	241281
60 і старше	30362	51902	82264	30851	52690	83541	33021	55534	88555	36033	58418	94451	39395	61939	101334
60-69	18135	26723	44858	17692	25872	43564	17392	23974	41366	18741	24175	42916	20854	26805	47659
Всього	152144	185523	337667	149939	183660	333599	164019	200603	364622	172470	209270	381740	181732	218007	399739

**Додаток 2. Особливості статево-вікової структури населення смт Десна на перспективу, осіб
(реалістичний варіант прогнозу)**

	2024(оцінка)			2026			2031			2036			2041		
	Ч	Ж	Всього	Ч	Ж	всього	Ч	Ж	всього	Ч	Ж	всього	Ч	Ж	всього
0	6	5	11	3	5	8	3	4	7	5	3	8	6	4	10
1-2	6	9	15	10	9	19	7	6	13	7	6	13	7	7	14
3	4	4	8	4	4	8	3	3	6	3	3	6	3	3	6
4	3	3	6	2	4	6	3	3	6	3	3	6	3	3	6
5	3	1	4	4	4	8	3	3	6	3	3	6	3	3	6
6	4	4	8	3	3	6	4	4	8	3	3	6	3	3	6
7-14	44	59	103	36	47	83	27	34	61	29	32	61	27	28	55
15	10	9	19	6	8	14	6	6	12	4	5	9	4	4	8
16	6	6	12	9	9	18	5	6	11	4	5	9	5	6	11
17	8	6	14	11	9	20	6	13	19	6	5	11	9	10	19
18	3	5	8	6	6	12	13	8	21	7	8	15	9	9	18
19-59	370	413	783	347	383	730	325	357	682	301	333	634	280	306	586
працездатного віку	387	430	817	373	407	780	349	384	733	318	351	669	303	331	634
60 і старше	97	174	271	105	190	295	118	208	326	133	221	354	146	230	376
60-69	57	107	164	59	101	160	65	90	155	75	91	166	80	97	177
Всього	564	698	1262	546	681	1227	523	655	1178	508	630	1138	505	616	1121

**Продовження додатку 2. Особливості статево-вікової структури населення смт Десна на перспективу, осіб
(оптимістичний варіант прогнозу)**

	2024(оцінка)			2026			2031			2036			2041		
	Ч	Ж	Всього	Ч	Ж	всього	Ч	Ж	всього	Ч	Ж	всього	Ч	Ж	всього
0	6	5	11	4	5	9	3	5	8	4	3	7	8	6	14
1-2	6	9	15	10	9	19	8	7	15	10	9	19	13	13	26
3	4	4	8	4	4	8	3	3	6	5	5	10	6	6	12
4	3	3	6	2	4	6	3	3	6	5	5	10	6	6	12
5	3	1	4	4	4	8	4	4	8	4	4	8	6	6	12
6	4	4	8	3	3	6	4	4	8	4	4	8	6	6	12
7-14	44	59	103	36	47	83	28	35	63	33	36	69	39	39	78
15	10	9	19	6	8	14	6	6	12	5	5	10	5	5	10
16	6	6	12	9	10	19	6	7	13	6	7	13	8	8	16
17	8	6	14	11	9	20	7	14	21	9	8	17	13	15	28
18	3	5	8	6	6	12	15	9	24	11	12	23	14	16	30
19-59	370	413	783	347	383	730	338	373	711	346	389	735	378	425	803
працездатного віку	387	430	817	373	408	781	366	403	769	372	416	788	413	464	877
60 і старше	97	174	271	105	190	295	119	210	329	137	227	364	155	243	398
60-69	57	107	164	59	101	160	65	90	155	77	93	170	85	102	187
Всього	564	698	1262	547	682	1229	544	680	1224	579	714	1293	657	794	1451

**Додаток 3. Природний та механічний рух населення м. Вінниця
(реалістичний варіант прогнозу)**

	чисельність населення (на початок періоду, тис. осіб)	загальний приріст (осіб)	механічний приріст (осіб)	природний приріст (осіб)	кількість народжених (осіб)	кількість померлих (осіб)
2024	337,7	-5272	-524	-4748	4054	8802
2026-30	332,4	19027	30342	-11315	10714	22029
2031-35	351,4	-1830	7213	-9043	13865	22908
2036-40	349,6	-6375	2465	-8840	14842	23682
2041	343,2					

**Продовження додатку 3. Природний та механічний рух населення м. Вінниця
(оптимістичний варіант прогнозу)**

	чисельність населення (на початок періоду, тис. осіб)	загальний приріст (осіб)	механічний приріст (осіб)	природний приріст (осіб)	кількість народжених (осіб)	кількість померлих (осіб)
2024	337,7	-4068	676	-4744	4060	8804
2026-30	333,6	31024	41006	-9982	12012	21994
2031-35	364,6	17118	22093	-4975	17714	22689
2036-40	381,7	18000	20601	-2601	20814	23415
2041	399,7					

**Додаток 4. Природний та механічний рух населення смт Десна
(реалістичний варіант прогнозу)**

	чисельність населення (на початок періоду, тис. осіб)	загальний приріст (осіб)	механічний приріст (осіб)	природний приріст (осіб)	кількість народжених (осіб)	кількість померлих (осіб)
2024	1,3	-34	-24	-10	15	25
2026-30	1,2	-50	-14	-36	32	68
2031-35	1,2	-40	5	-45	33	78
2036-40	1,1	-17	36	-53	34	87
2041	1,1					

**Продовження додатку 4. Природний та механічний рух населення смт Десна
(оптимістичний варіант прогнозу)**

	чисельність населення (на початок періоду, тис. осіб)	загальний приріст (осіб)	механічний приріст (осіб)	природний приріст (осіб)	кількість народжених (осіб)	кількість померлих (осіб)
2024	1,3	-33	-23	-10	15	25
2026-30	1,2	-5	27	-32	36	68
2031-35	1,2	70	103	-33	45	78
2036-40	1,3	158	186	-28	59	87
2041	1,5					

**Додаток 5. Особливості статево-вікової структури населення Вінницької ТГ на перспективу, осіб
(реалістичний варіант прогнозу)**

	2024(оцінка)			2026			2031			2036			2041		
	Ч	Ж	Всього	Ч	Ж	всього	Ч	Ж	всього	Ч	Ж	всього	Ч	Ж	всього
0-18	31614	29724	61338	31105	29365	60470	31003	29950	60953	27952	26892	54844	27776	26588	54364
19-59	97442	111679	209121	94259	108214	202473	100527	115141	215668	100326	114151	214477	95566	107421	202987
60 і старше	32186	54689	86875	32802	55678	88480	34996	58493	93489	37783	60847	98630	40561	63356	103917
Всього	161242	196092	357334	158166	193257	351423	166526	203584	370110	166061	201890	367951	163903	197365	361268

**Продовження додатку 5. Особливості статево-вікової структури населення Вінницької ТГ на перспективу, осіб
(оптимістичний варіант прогнозу)**

	2024(оцінка)			2026			2031			2036			2041		
	Ч	Ж	Всього	Ч	Ж	всього	Ч	Ж	всього	Ч	Ж	всього	Ч	Ж	всього
0-18	31614	29724	61338	31412	29700	61112	33168	32155	65323	33521	32438	65959	37584	36192	73776
19-59	97442	111679	209121	94616	108642	203258	104757	120226	224983	109989	125879	235868	112242	127729	239971
60 і старше	32186	54689	86875	32863	55772	88635	35397	59093	94490	38714	62215	100929	42201	65740	107941
Всього	161242	196092	357334	158891	194114	353005	173322	211474	384796	182224	220532	402756	192027	229661	421688

**Додаток 6. Особливості статево-вікової структури населення с. Великі Крушлинці на перспективу, осіб
(реалістичний варіант прогнозу)**

	2024(оцінка)			2026			2031			2036			2041		
	Ч	Ж	Всього	Ч	Ж	всього	Ч	Ж	всього	Ч	Ж	всього	Ч	Ж	всього
0-18	45	43	88	44	42	86	40	38	78	39	35	74	45	38	83
19-59	241	194	435	225	175	400	225	167	392	221	159	380	215	149	364
60 і старше	75	133	208	82	145	227	100	173	273	121	198	319	140	217	357
Всього	361	370	731	351	362	713	365	378	743	381	392	773	400	404	804

**Продовження додатку 6. Особливості статево-вікової структури населення с. Великі Крушлинці на
перспективу, осіб
(оптимістичний варіант прогнозу)**

	2024(оцінка)			2026			2031			2036			2041		
	Ч	Ж	Всього	Ч	Ж	всього	Ч	Ж	всього	Ч	Ж	всього	Ч	Ж	всього
0-18	45	43	88	45	43	88	46	43	89	52	46	98	66	56	122
19-59	241	194	435	230	178	408	246	186	432	263	198	461	280	216	496
60 і старше	75	133	208	84	148	232	106	182	288	126	205	331	139	214	353
Всього	361	370	731	359	369	728	398	411	809	441	449	890	485	486	971

**Додаток 7. Особливості статево-вікової структури населення с. Вінницькі Хутори на перспективу, осіб
(реалістичний варіант прогнозу)**

	2024(оцінка)			2026			2031			2036			2041		
	Ч	Ж	Всього	Ч	Ж	всього	Ч	Ж	всього	Ч	Ж	всього	Ч	Ж	всього
0-18	1069	1010	2079	1019	966	1985	874	804	1678	802	689	1491	839	710	1549
19-59	2634	3199	5833	2392	2910	5302	2262	2765	5027	2078	2602	4680	1856	2341	4197
60 і старше	948	1347	2295	1012	1439	2451	1145	1594	2739	1284	1695	2979	1373	1737	3110
Всього	4651	5556	10207	4423	5315	9738	4281	5163	9444	4164	4986	9150	4068	4788	8856

**Продовження додатку 7. Особливості статево-вікової структури населення с. Вінницькі Хутори на
перспективу, осіб
(оптимістичний варіант прогнозу)**

	2024(оцінка)			2026			2031			2036			2041		
	Ч	Ж	Всього	Ч	Ж	всього	Ч	Ж	всього	Ч	Ж	всього	Ч	Ж	всього
0-18	1069	1010	2079	1043	987	2030	992	909	1901	1049	900	1949	1235	1043	2278
19-59	2634	3199	5833	2440	2972	5412	2437	2993	5430	2400	3032	5432	2352	3010	5362
60 і старше	948	1347	2295	1033	1468	2501	1200	1669	2869	1328	1749	3077	1361	1715	3076
Всього	4651	5556	10207	4516	5427	9943	4629	5571	10200	4777	5681	10458	4948	5768	10716

**Додаток 8. Особливості статево-вікової структури населення с. Гавришівка на перспективу, осіб
(реалістичний варіант прогнозу)**

	2024(оцінка)			2026			2031			2036			2041		
	Ч	Ж	Всього	Ч	Ж	всього	Ч	Ж	всього	Ч	Ж	всього	Ч	Ж	всього
0-18	130	129	259	128	127	255	115	111	226	111	100	211	122	108	230
19-59	478	474	952	452	440	892	446	425	871	431	410	841	409	382	791
60 і старше	144	255	399	159	281	440	189	327	516	223	365	588	253	392	645
Всього	752	858	1610	739	848	1587	750	863	1613	765	875	1640	784	882	1666

**Продовження додатку 8. Особливості статево-вікової структури населення с. Гаєришівка на перспективу, осіб
(оптимістичний варіант прогнозу)**

	2024(оцінка)			2026			2031			2036			2041		
	Ч	Ж	Всього	Ч	Ж	всього	Ч	Ж	всього	Ч	Ж	всього	Ч	Ж	всього
0-18	130	129	259	131	130	261	131	127	258	146	132	278	180	159	339
19-59	478	474	952	461	449	910	485	467	952	504	493	997	524	518	1042
60 і старше	144	255	399	162	287	449	200	344	544	233	379	612	252	388	640
Всього	752	858	1610	754	866	1620	816	938	1754	883	1004	1887	956	1065	2021

**Додаток 9. Особливості статево-вікової структури населення с. Малі Крушлинці на перспективу, осіб
(реалістичний варіант прогнозу)**

	2024(оцінка)			2026			2031			2036			2041		
	Ч	Ж	Всього	Ч	Ж	всього	Ч	Ж	всього	Ч	Ж	всього	Ч	Ж	всього
0-18	123	141	264	124	142	266	113	126	239	111	114	225	123	125	248
19-59	413	410	823	394	385	779	388	377	765	372	368	740	351	342	693
60 і старше	160	245	405	180	276	456	216	325	541	258	367	625	294	399	693
Всього	696	796	1492	698	803	1501	717	828	1545	741	849	1590	768	866	1634

**Продовження додатку 9. Особливості статево-вікової структури населення с. Малі Крушлинці на перспективу,
осіб
(оптимістичний варіант прогнозу)**

	2024(оцінка)			2026			2031			2036			2041		
	Ч	Ж	Всього	Ч	Ж	всього	Ч	Ж	всього	Ч	Ж	всього	Ч	Ж	всього
0-18	123	141	264	127	145	272	129	143	272	145	151	296	182	184	366
19-59	413	410	823	403	393	796	425	414	839	441	443	884	461	467	928
60 і старше	160	245	405	183	282	465	228	343	571	270	381	651	293	394	687
Всього	696	796	1492	713	820	1533	782	900	1682	856	975	1831	936	1045	1981

**Додаток 10. Особливості статево-вікової структури населення с. Писарівка на перспективу, осіб
(реалістичний варіант прогнозу)**

	2024(оцінка)			2026			2031			2036			2041		
	Ч	Ж	Всього	Ч	Ж	всього	Ч	Ж	всього	Ч	Ж	всього	Ч	Ж	всього
0-18	154	142	296	150	139	289	129	117	246	120	101	221	127	105	232
19-59	445	451	896	417	414	831	399	391	790	371	366	737	338	327	665
60 і старше	137	233	370	149	255	404	171	284	455	195	305	500	211	316	527
Всього	736	826	1562	716	808	1524	699	792	1491	686	772	1458	676	748	1424

**Продовження додатку 10. Особливості статево-вікової структури населення с. Писарівка на перспективу, осіб
(оптимістичний варіант прогнозу)**

	2024(оцінка)			2026			2031			2036			2041		
	Ч	Ж	Всього	Ч	Ж	всього	Ч	Ж	всього	Ч	Ж	всього	Ч	Ж	всього
0-18	154	142	296	154	142	296	148	132	280	157	132	289	187	154	341
19-59	445	451	896	425	423	848	429	425	854	429	433	862	426	436	862
60 і старше	137	233	370	152	260	412	180	298	478	202	315	517	209	312	521
Всього	736	826	1562	731	825	1556	757	855	1612	788	880	1668	822	902	1724

**Додаток 11. Особливості статево-вікової структури населення с. Стадниця на перспективу, осіб
(реалістичний варіант прогнозу)**

	2024(оцінка)			2026			2031			2036			2041		
	Ч	Ж	Всього	Ч	Ж	всього	Ч	Ж	всього	Ч	Ж	всього	Ч	Ж	всього
0-18	140	117	257	138	116	254	120	97	217	111	84	195	117	88	205
19-59	389	374	763	366	347	713	350	326	676	326	305	631	295	273	568
60 і старше	130	201	331	144	222	366	164	249	413	187	267	454	203	277	480
Всього	659	692	1351	648	685	1333	634	672	1306	624	656	1280	615	638	1253

**Продовження додатку 11. Особливості статево-вікової структури населення с. Стадниця на перспективу, осіб
(оптимістичний варіант прогнозу)**

	2024(оцінка)			2026			2031			2036			2041		
	Ч	Ж	Всього	Ч	Ж	всього	Ч	Ж	всього	Ч	Ж	всього	Ч	Ж	всього
0-18	140	117	257	141	118	259	136	110	246	145	110	255	172	129	301
19-59	389	374	763	375	354	729	379	355	734	377	363	740	377	365	742
60 і старше	130	201	331	146	227	373	172	261	433	194	276	470	200	274	474
Всього	659	692	1351	662	699	1361	687	726	1413	716	749	1465	749	768	1517

**Додаток 12. Особливості статево-вікової структури населення с. Щітки на перспективу, осіб
(реалістичний варіант прогнозу)**

	2024(оцінка)			2026			2031			2036			2041		
	Ч	Ж	Всього	Ч	Ж	всього	Ч	Ж	всього	Ч	Ж	всього	Ч	Ж	всього
0-18	135	139	274	131	135	266	112	113	225	104	97	201	110	100	210
19-59	411	435	846	380	400	780	361	379	740	333	356	689	301	321	622
60 і старше	133	199	332	144	216	360	164	240	404	185	256	441	199	263	462
Всього	679	773	1452	655	751	1406	637	732	1369	622	709	1331	610	684	1294

**Продовження додатку 12. Особливості статево-вікової структури населення с. Щітки на перспективу, осіб
(оптимістичний варіант прогнозу)**

	2024(оцінка)			2026			2031			2036			2041		
	Ч	Ж	Всього	Ч	Ж	всього	Ч	Ж	всього	Ч	Ж	всього	Ч	Ж	всього
0-18	135	139	274	134	138	272	128	128	256	136	127	263	161	148	309
19-59	411	435	846	389	408	797	391	410	801	387	418	805	384	417	801
60 і старше	133	199	332	147	220	367	171	252	423	191	265	456	197	261	458
Всього	679	773	1452	670	766	1436	690	790	1480	714	810	1524	742	826	1568

Додаток 13. Особливості розподілу індивідуальних домогосподарств Вінницької ТГ за кількістю членів на перспективу

	Усі інд. домогосп-ва	У т.ч. за кількістю членів						Усі інд. домогосп-ва	У т.ч. за кількістю членів					
		1	2	3	4	5	6 і більше		1	2	3	4	5	6 і більше
		1.01.2026 р. – оптимістичний варіант							1.01.2026 р. – реалістичний варіант					
Кількість інд. домогосподарств, тис.	134,4	37,9	27,4	34,8	24,1	7,0	3,1	134,5	37,5	30,1	33,1	23,4	6,8	3,4
В них членів, тис. осіб	348,0	37,9	54,8	104,5	96,3	35,2	19,2	346,5	37,5	60,3	99,3	93,8	34,1	21,5
		1.01.2031 р. – оптимістичний варіант							1.01.2031 р. – реалістичний варіант					
Кількість інд. домогосподарств, тис.	146,7	41,5	29,9	38,0	26,3	7,7	3,4	141,7	39,6	31,8	34,9	24,7	7,2	3,6
В них членів, тис. осіб	379,4	41,5	59,8	114,0	105,1	38,3	20,7	365,2	39,6	63,5	104,6	98,8	36,0	22,6
		1.01.2036 р. – оптимістичний варіант							1.01.2036 р. – реалістичний варіант					
Кількість інд. домогосподарств, тис.	153,8	43,7	31,3	39,8	27,5	8,0	3,5	141,1	39,5	31,6	34,7	24,6	7,2	3,6
В них членів, тис. осіб	397,3	43,7	62,6	119,4	110,0	40,1	21,5	363,2	39,5	63,2	104,1	98,3	35,8	22,4
		1.01.2041 р. – оптимістичний варіант							1.01.2041 р. – реалістичний варіант					
Кількість інд. домогосподарств, тис.	161,5	46,2	32,8	41,7	28,8	8,4	3,6	138,8	38,9	31,0	34,1	24,1	7,0	3,5
В них членів, тис. осіб	416,2	46,2	65,6	125,1	115,2	42,0	22,1	357,0	38,9	62,1	102,3	96,6	35,2	21,9